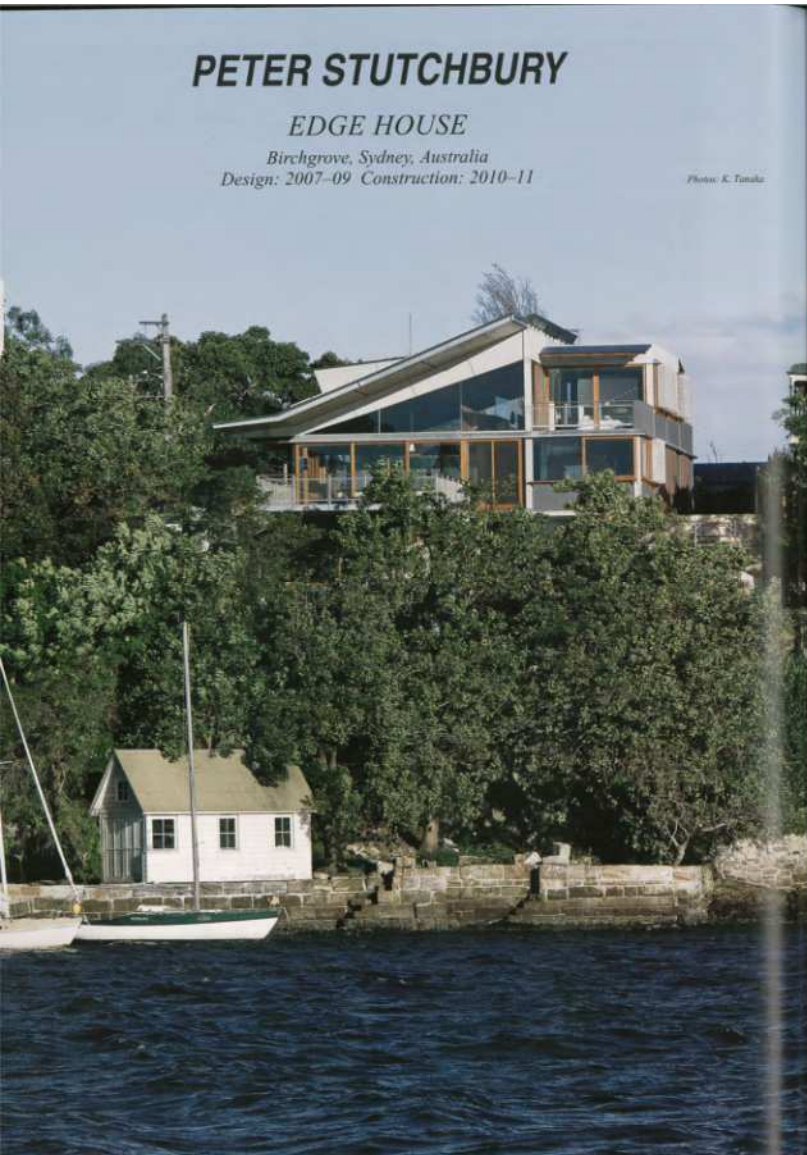


# PETER STUTCHBURY

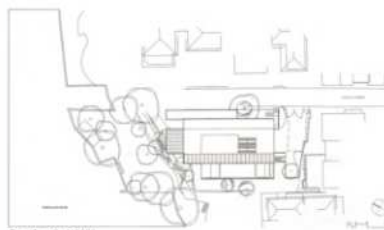
## EDGE HOUSE

Birchgrove, Sydney, Australia  
Design: 2007–09 Construction: 2010–11

Photos: K. Tanaka



View from driveway on south 南侧車道より見た



Site plan 5=1:1000

◁ Distant view from north 北より見た遠景

Architects: Peter Stutchbury Architecture—  
Rachel Hudson, Peter Stutchbury, principal in-  
charge; Matthew Markham-Lee, Leni Borg, project  
team  
Clients: Claire & Nicholas Downie  
Consultants: Max Irvine, structural;  
Craig Burton, landscape  
General contractor: Steel Associates  
Program: extended family retreat  
Structural system: concrete frame with timber  
trusses  
Major materials: concrete, glass, stone, steel and  
hardwood  
Site area: 1,159 m<sup>2</sup>  
Total floor area: 449 m<sup>2</sup>, interior: 263 m<sup>2</sup>, exterior

Edge house is sited on the edge of Sydney harbour on the promontory of an isthmus peninsula.

The building straddles a rock ledge and hovers to the northwest over the waters edge below. Its character is deliberately a response to the monolithic platform of rock onto which it is sited.

The building is a raw structure of concrete that grows out of the rock face transforming to a lighter timber structure at its upper reaches. Free of adornment and configured to marry with site character Edge house is a robust and refined construction.

The lower two levels sit into the rock face and enjoy the power of 300 million year old strata sandstone on their southwestern sides, diagonally opposite is the lightness of long harbour vistas to the northwest. These levels are dedicated bedroom/bathroom zones to be occupied by the constant visitation of family members.

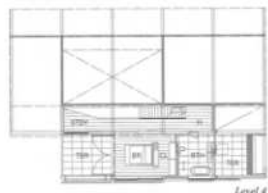
The living levels sits spontaneously onto the natural ground levels. The 'covered room' typifies this zone being three parts outside, two parts inside. Edge house pushes the typology of external living. Outside cooking eating and living zones all with differing levels of protection and prospect provide the clients with a variety of options depending upon climate and time of day.

The upper level is a self-contained and specifically for the clients—there are wonderful views over the city and harbour and the generosity of space provides an accommodating ease to this area. Here the double height living volume unfolds and large plywood trusses make bold connections to the concrete frame. The use of timber to soften the concrete frames is found throughout the project, specifically the plywood and timber central roof promotes an ambience that is made more playful with the addition of two side skylights.

This project is structurally disciplined yet neatly assimilated with site and local conditions. The variety of scale found throughout all levels reflects use and the generosity of space is unfamiliar within the inner city.

This house forms a progression of space that makes the otherwise difficult to access foreshore—a few steps beyond the harbour side doorway—and a few beyond the edge of the land.

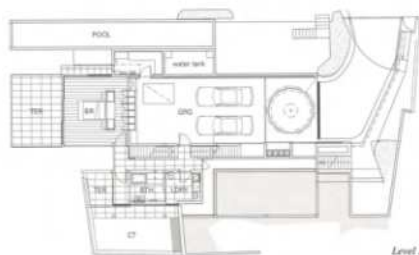
Peter Stutchbury



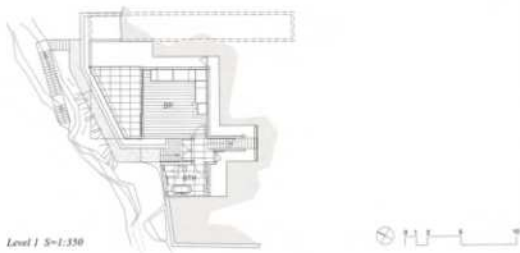
Level 4



Level 3



Level 2



Level 1 S=1:350



Entrance 3/08



Staircase: view from entrance 图例: 2.02 & 1.0.2



South elevation



North elevation S=1:350

エッジ・ハウスはシドニー湾の端部にあり、細長い島の岬に位置する。建物は岩盤をまたぎ、下方の海岸線を越えて北へ向かって突き出ている。その特性は、この住宅が建つモリスな岩盤に対する考え抜かれた形である。

この住宅は打放しのコンクリート造で、岩盤から伸び出し、上部でより軽量の木材に変わる。岩盤が少なく、敷地の特性と調和するように設計されたこの住宅は堅固で洗練されたつくりである。

下の2層は岩盤に載る形で、南/西側では3層年の砂岩地帯を享受でき、斜め反対の北/西側から細長い港への開放的な眺望が広がる。これらの階は家族のメンバーが長期滞在する際に専用の寝室とバスルームのゾーンとして使われる。リビングの階は大地の上に自立する形で置かれている。「覆われた部屋」がこのゾーンの特徴を表しており、そのうちの3つが屋外で、2つが屋内である。エッジ・ハウスは屋外生活のタイポロジーを拡張している。屋外での料理、食事、憩いのための領域はすべて連続した開放の機会が異なることで、屋主に気候と時間に応じた多様な選択を提供する。

上層は独立しており、特に屋主が使用する。街や島の向こうにすばらしい景色が見渡せ、広々とした空間がこの場所に着ちきのあるゆとりをもたらしている。ここに2層吹抜のリビングのヴォリュームが広がり、大きな合板のトラスがコンクリートの梁と強固に接続されている。コンクリートの架構の印象を和らげるため、岩盤の至るところで木材が採用されており、とりわけ合板と軸組でつくられた中央の屋根は実感がもつ増えたことで、より遊び心のある雰囲気になっている。

この計画は機能的に厳密にチェックされ、さらに敷地と周辺状況とに適切に同化している。あらゆるレベルで使い方に応じた多様なスケールを見ることができ、広大な空間は都心部ではあまりみられない。

この住宅は連続的な空間を構成している。きまなければ、港に面した出入口から人の数多、大地の縁からほんの少しのところにある港へのアクセスが困難になるだろう。

(ピーター・スタッチャペリ)

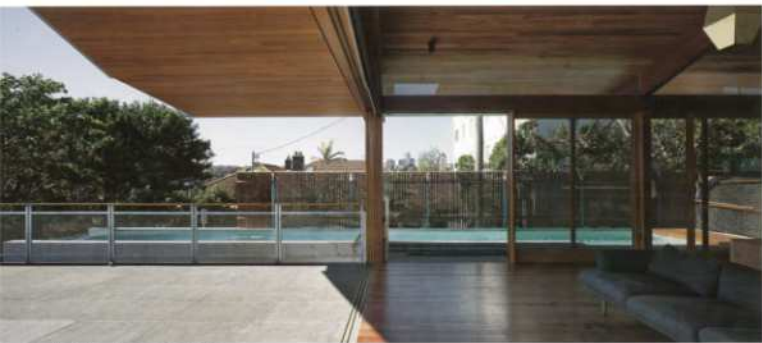


Dining/living room 写真/ 岩崎





terrace on level 3 - view toward living room レベル3のテラス：リビングを見る



terrace: view toward lap pool テラス：プールを見る



Living room 住居 107



Living room: view toward kitchen 住居：台所を見る



Living/dining room on level 4. レベル4のホール：右は階段・東



Terrace on level 2: view toward bedroom. レベル2のテラス：寝室方向を見



Staircase on level 4. レベル4の階段



Bedroom on level 1. レベル1の寝室



Bathroom on level 1. レベル1の浴室



Bedroom on level 2. レベル2の寝室



Terrace on south outdoor living 南側テラス：半屋外の台座



Lap pool 7-6



View from terrace on south toward dining room 南側テラスより飲食スペースを見